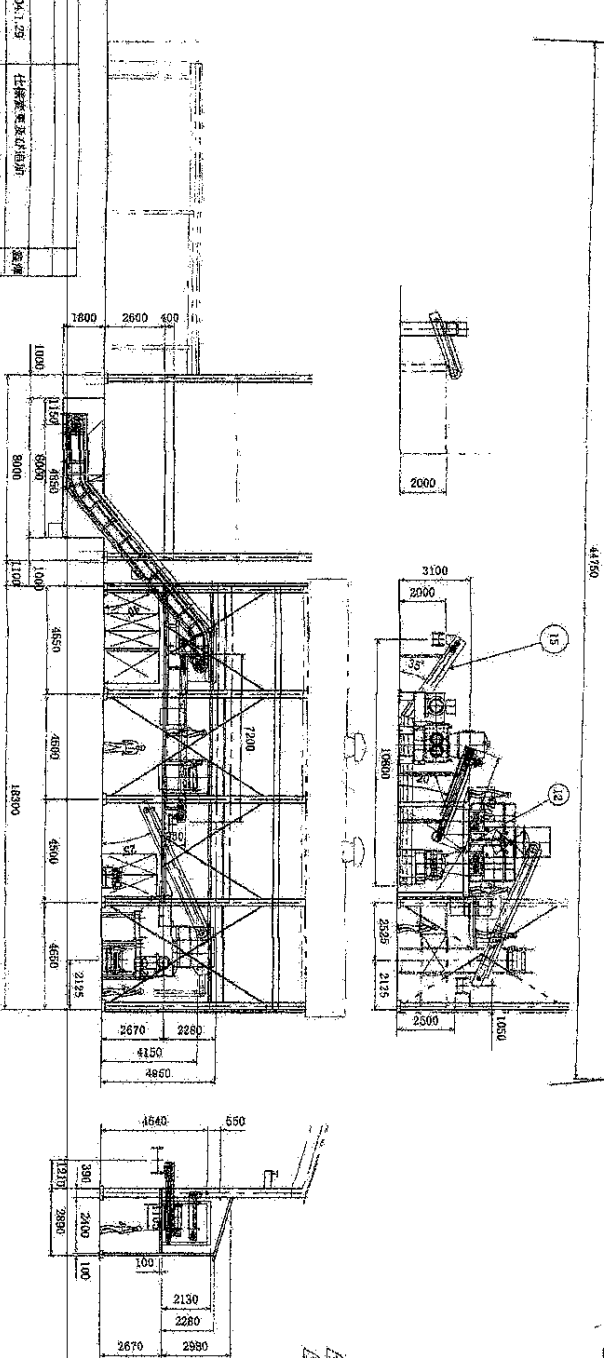


No.	品名	数量	単位	規格	備注
22	鋼管	1	根	φ100	
21	鋼管	3	根	φ100	
20	鋼管	1	根	φ100	
19	鋼管	1	根	φ100	
18	鋼管	1	根	φ100	
17	鋼管	1	根	φ100	
16	鋼管	1	根	φ100	
15	鋼管	1	根	φ100	
14	鋼管	1	根	φ100	
13	鋼管	1	根	φ100	
12	鋼管	1	根	φ100	
11	鋼管	1	根	φ100	
10	鋼管	1	根	φ100	
9	鋼管	1	根	φ100	
8	鋼管	1	根	φ100	
7	鋼管	1	根	φ100	
6	鋼管	1	根	φ100	
5	鋼管	1	根	φ100	
4	鋼管	1	根	φ100	
3	鋼管	1	根	φ100	
2	鋼管	1	根	φ100	
1	鋼管	1	根	φ100	

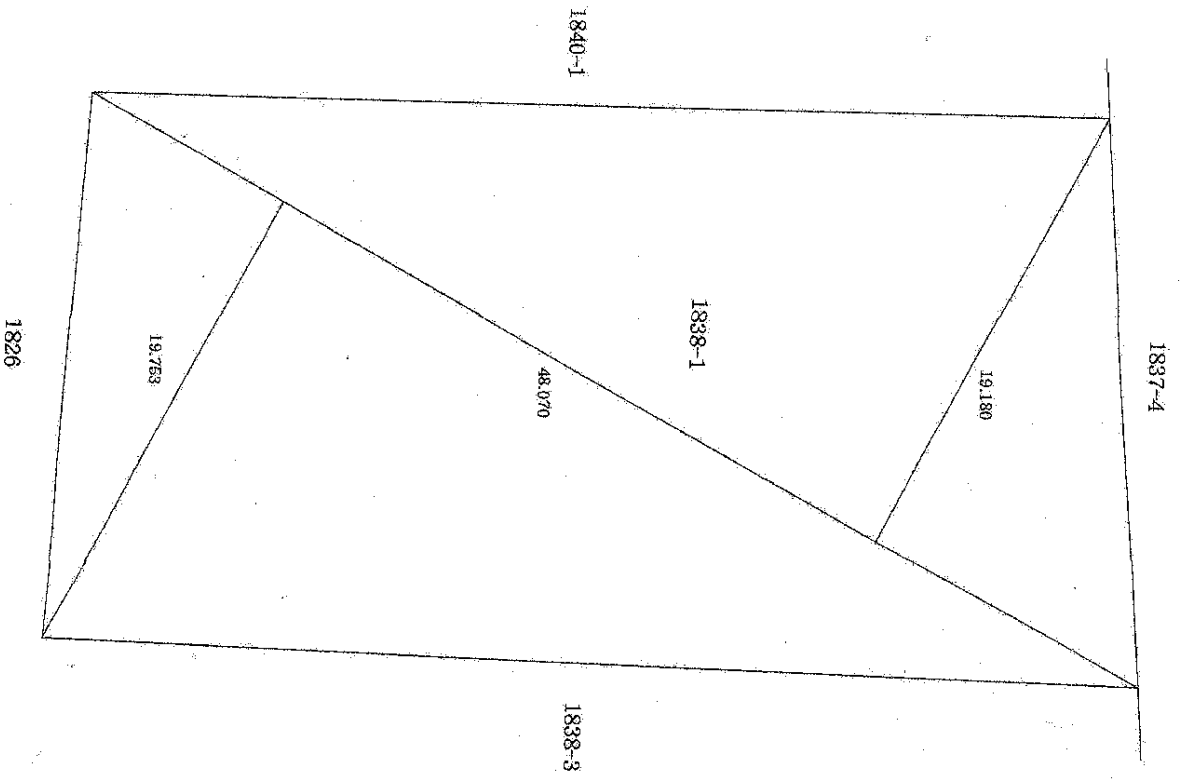


No.	品名	数量	単位	規格	備注
22	鋼管	1	根	φ100	
21	鋼管	3	根	φ100	
20	鋼管	1	根	φ100	
19	鋼管	1	根	φ100	
18	鋼管	1	根	φ100	
17	鋼管	1	根	φ100	
16	鋼管	1	根	φ100	
15	鋼管	1	根	φ100	
14	鋼管	1	根	φ100	
13	鋼管	1	根	φ100	
12	鋼管	1	根	φ100	
11	鋼管	1	根	φ100	
10	鋼管	1	根	φ100	
9	鋼管	1	根	φ100	
8	鋼管	1	根	φ100	
7	鋼管	1	根	φ100	
6	鋼管	1	根	φ100	
5	鋼管	1	根	φ100	
4	鋼管	1	根	φ100	
3	鋼管	1	根	φ100	
2	鋼管	1	根	φ100	
1	鋼管	1	根	φ100	

訂正	2004.1.25	仕様変更の旨	打至内容
備考			

2004.1.25	仕様変更の旨	打至内容

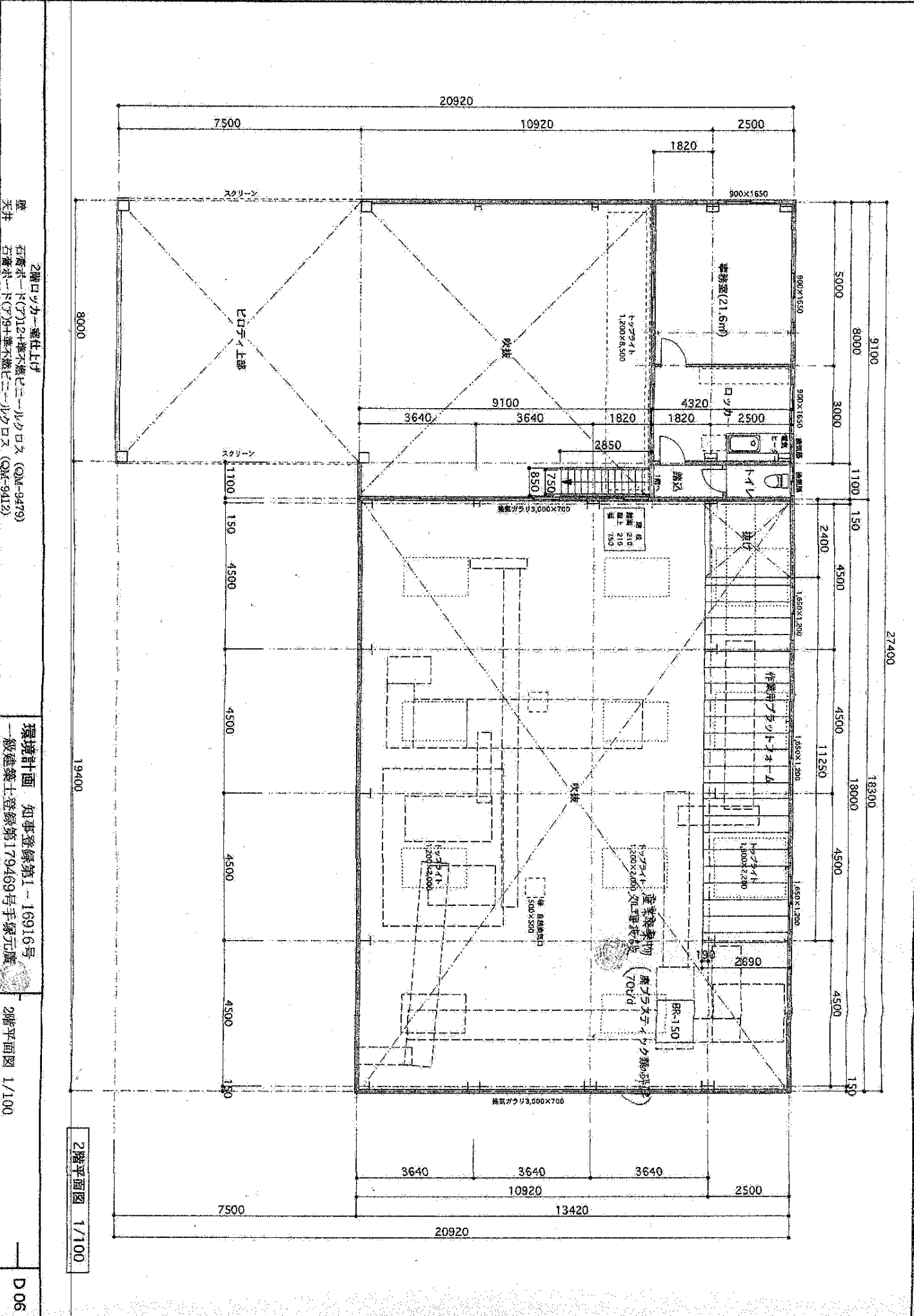
2004.1.25	仕様変更の旨	打至内容



敷地面積三斜求積
 $48.070 \times 19.180 = 921.98260\text{m}^2$
 $48.070 \times 19.753 = 949.52671\text{m}^2$
 $= 1871.50931\text{m}^2$
 $1/2 = 935.754655$
 $= 935.75\text{m}^2$

環境計画 山梨知事登録 第1-16916号
 一般建築士登録 第179469号 手塚元廣

敷地面積求積図 1/200

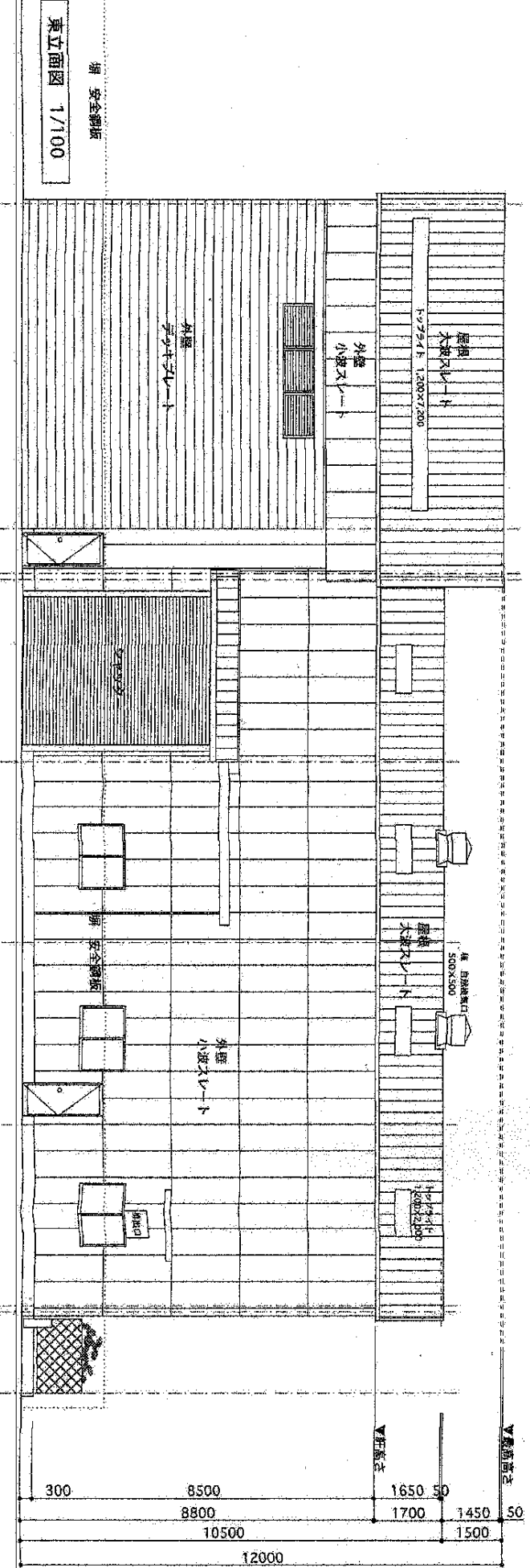
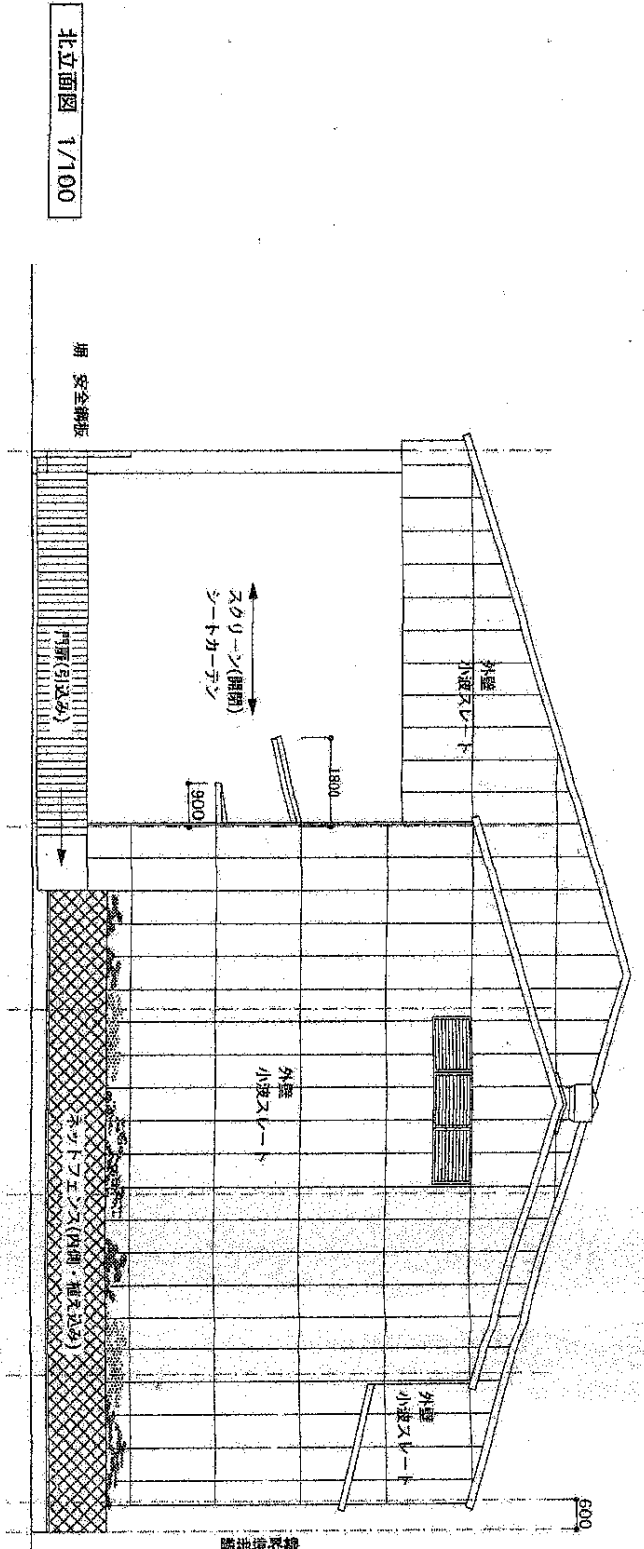


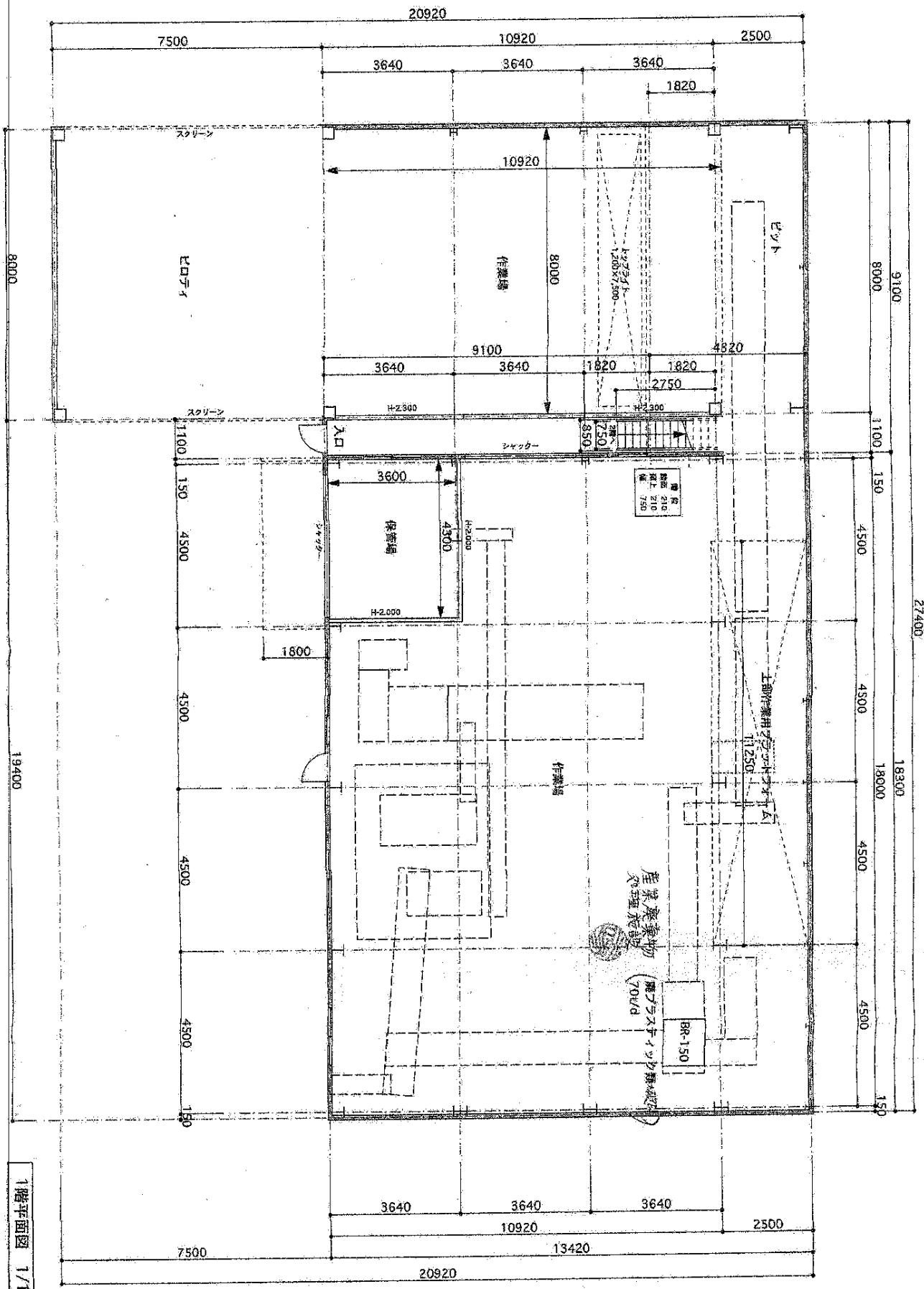
2階平面図 1/100

2階ロッカー室仕上げ
 壁 石膏ボード(7)12+難燃ビニールクロス (QM-9479)
 天井 石膏ボード(7)9+難燃ビニールクロス (QM-9412)

環境計画 知事登録第1-16916号
 一級建築士登録第179469号 手塚元廣

2階平面図 1/100

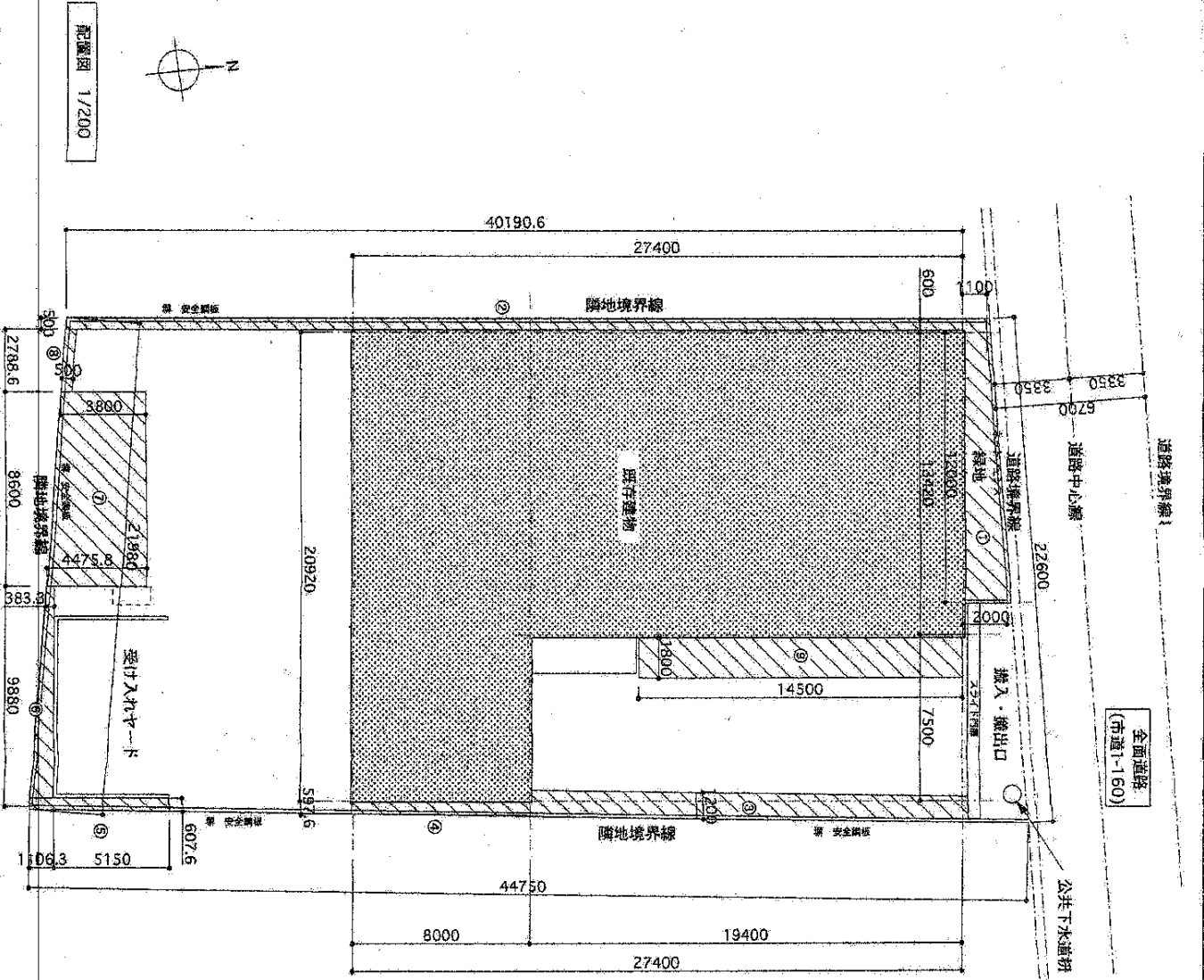




環境計画 知事登録第1-16916号
 一般建築士登録第179469号手塚元廣

1階平面図 1/100

1階平面図 1/100



全面道路
(市道1-160)

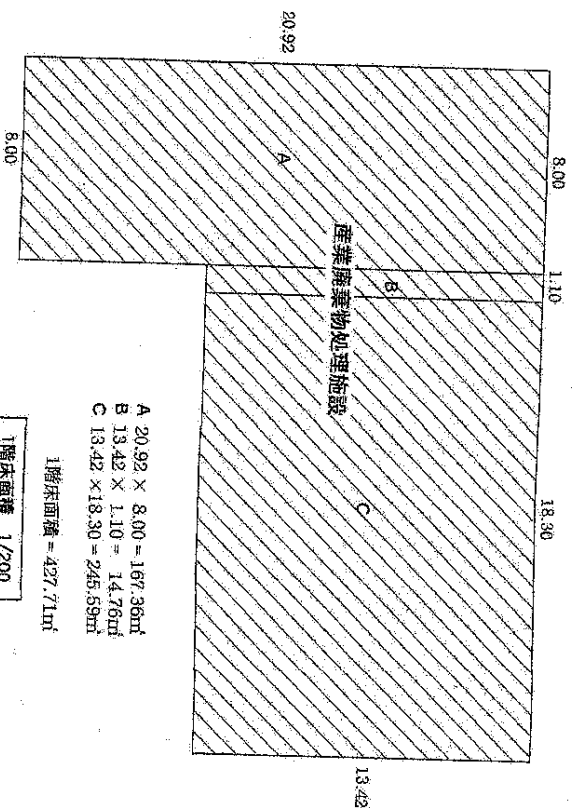
緑地面積

- ① $(1.10+2.00) \times 12.00 / 2 = 18.60\text{m}^2$
 - ② $40.19 \times 0.50 = 20.10\text{m}^2$
 - ③ $19.40 \times 1.20 = 23.28\text{m}^2$
 - ④ $8.00 \times 0.60 = 4.80\text{m}^2$
 - ⑤ $5.15 \times 0.60 = 3.09\text{m}^2$
 - ⑥ $(1.11+0.38) \times 9.88 / 2 = 7.36\text{m}^2$
 - ⑦ $(3.80+4.48) \times 8.60 / 2 = 35.60\text{m}^2$
 - ⑧ $0.50 \times 2.79 = 1.40\text{m}^2$
 - ⑨ $14.50 \times 1.80 = 26.10\text{m}^2$ (舗装緑化)
- 合 計 = 140.33m²

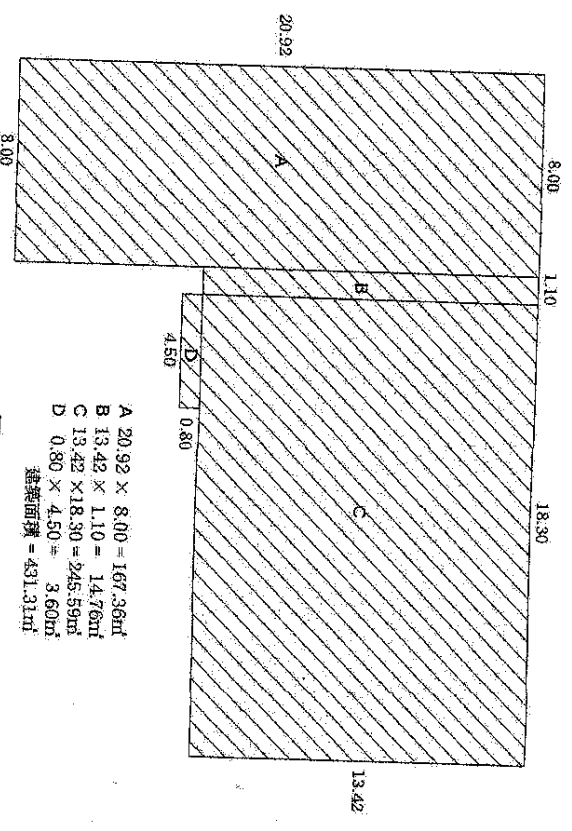
緑地率 140.33/935.75=0.1499→15%

環境計画 知事登録第1-16916号
級建築士登録第179469号手塚元廣

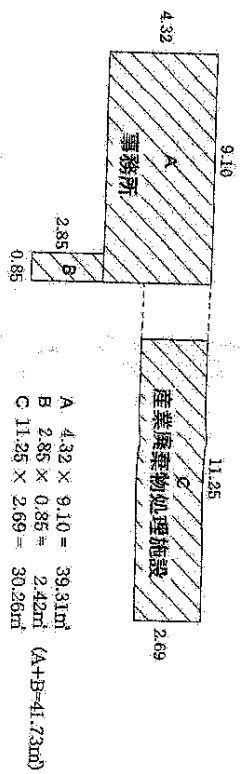
緑地に関する配置図 1/200



A $20.92 \times 8.00 = 167.36\text{m}^2$
 B $13.42 \times 1.10 = 14.76\text{m}^2$
 C $13.42 \times 18.30 = 245.59\text{m}^2$
 1階床面積 = 427.71m^2
 1階床面積 1/200



A $20.92 \times 8.00 = 167.36\text{m}^2$
 B $13.42 \times 1.10 = 14.76\text{m}^2$
 C $13.42 \times 18.30 = 245.59\text{m}^2$
 D $0.80 \times 4.50 = 3.60\text{m}^2$
 建築面積 = 431.31m^2
 建築面積 1/200



A $4.32 \times 9.10 = 39.31\text{m}^2$
 B $2.85 \times 0.85 = 2.42\text{m}^2$
 C $11.25 \times 2.69 = 30.26\text{m}^2$
 2階床面積 = 71.99m^2
 2階床面積 1/200

既存建物 建築面積 = 431.31m^2 1階床面積 = 427.71m^2 2階床面積 = 71.99m^2 合計 = 499.70m^2	既存建物 (産業廃棄物処理施設 427.71m^2) (産業廃棄物処理施設 30.26m^2) 事務所 $=39.31+2.42=41.73\text{m}^2$
敷地面積 = 935.75m^2 建築面積 = 431.31m^2 延床面積 = 499.70m^2 建築比率 = $431.31/935.75 \times 100 = 46.09\%$ ($< 60\%$) 容積率 = $499.70/935.75 \times 100 = 53.40\%$ ($< 200\%$)	(産業廃棄物処理施設 $427.71+30.26=457.97\text{m}^2$) 事務所 41.73m^2

環境計画 山梨知事登録第1-16916号
 一般建築士登録 第179469号 手塚元廣

床面積・建築面積求積図 1/100